

Det Grønlandske Hus Årsskrift 2012

DET
GRØNLANDSKE
HUSKBH
KALAALLIT
ILLUUTAAT

Indholdsfortegnelse

Forord 3

v/Taner Yilmaz, bestyrelsesformand

Indledning 4

v/Inger Bruun, direktør

Bistandsværgearbejdet 5

v/Mikael Fleischer

Det opsøgende arbejde 5

v/Agga Petersen

Den åbne rådgivning Pooq 6

v/Naja Møller

Uddannelsesafdelingen 7

v/Pia Rosing Heilmann

Qiperoq 8

v/Ane Louise Lyng

Kultur- og Informationsafdelingen 9

v/Søren Thalund

Økonomi 10

Bestyrelsen 2012 11

Personale 31.12.2012 11

- ET STYKKE GRØNLAND
I DANMARK

DET GRØNLANDSKE HUS
KALAALLIT ILLUUTAAT

LØVSTRÆDE 6
POSTBOKS 1042
1007 KØBENHAVN K
TEL +45 3391 1212
FAX +45 3315 7590

ILLU@SUMUT.DK
WWW.SUMUT.DK

v/Taner Yilmaz, bestyrelsesformand

I 2012 havde jeg den glæde sammen med bestyrelsesmedlemmer og ledelser fra de andre grønlandske huse at kunne besøge to grønlandske byer, Maniitsoq og Nuuk.

Begge steder var der tale om lærerige ophold, hvor vi blev mødt med megen optimisme, men også med ubesmykket fremstilling af de problemer, der jo også er en del af hverdagen.

Jeg havde efter den mere officielle rejse anledning til at møde en hel del af vore samarbejdspartnere i Nuuk, og det er mit indtryk, at der blev skabt endnu stærkere samarbejdsbånd mellem Det Grønlandske Hus i København og grønlandske myndigheder.

Især har jeg glædet mig over, at der i Grønlands Selvstyre er positiv vilje til at understøtte arbejdet med at sikre kollegiepladser til grønlandske uddannelsessøgende ved studiestart. Et arbejde, som vi prioriterer meget højt i Huset, da vi ved hvor stor betydning det har for en tryk studiestart.

Jeg vil gerne her takke for den fine modtagelse, vi fik i Grønland. Erfaringerne herfra vil bidrage positivt til det fremtidige arbejde i bestyrelsen.

I forhold til danske myndigheder har vi en særlig udfordring i at søge at få forankret de store dele af det sociale arbejde, der i dag finansieres af satspuljemidler. En forankring som hverken stat eller kommune hidtil har givet positivt tilsagn om.

Det er en sag, som vi arbejder ihærdigt på, ligesom vi har gjort det gennem de seneste mange år.

Endelig skal der lyde en tak til bestyrelse og personale, til brugere, foreningsbestyrelser og frivillige for en engageret deltagelse i husets liv.

Tak til fonde og tilskudsgivere, som giver os mulighederne for fortsat at udvikle huset og dets tilbud.



Indledning

v/Inger Bruun, direktør



2012 har endnu en gang budt på nye initiativer i Det Grønlandske Hus, men arbejdet har da også i høj grad været præget af, at man ikke kan hvile på fortidens sejre. Nogle af den skal holdes i live år efter år, de er husets hjerteblod og må ikke forsømmes.

Dette hus er og skal være en levende illustration af, at hvor mennesker mødes, der kommer de til at kende og forstå hinanden. Hvis mennesker ikke har platforme, hvor de kan mødes, ja så tager dumheden og uvidenheden over, og vi ender med at råbe til hinanden i stedet. Der er desværre alt for få steder, hvor Grønland og Danmark mødes i ligeværdighed og på lige vilkår. Dette hus er et af dem.

Det er ofte svært at vinde forståelse for, at det kulturelle arbejde og det sociale arbejde holder hinanden i hånden og undertiden kan være hinandens forudsætning. At foreningerne danner netværk for alle grupper. At enhver, rig som fattig, uddannet som uuddannet har brug for et spejl, hvori de kan se det grundlag, som de udsprang fra. Hvor de kan finde pejlemærker at rette deres stræben imod, hvor de kan finde ting at vise frem, at være stolte af. Selv de dårligst fungerende, og de der er mest utilfredse med deres tilværelse, har brug for at kunne spejle sig i, at de kommer fra et land med et rigt kulturelt liv.

Engang sagde en klog mand eller kvinde om koblingen mellem de to områder: "Socialpolitik uden kulturpolitik er umulig – kulturpolitik uden socialpolitik er umenneskelig". Vi mener, at dette i høj grad er dækkende for den filosofi, der i sin tid førte til etableringen af dette hus.

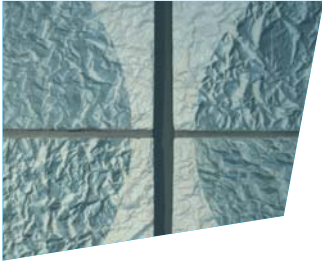
Vi har kunnet glæde os over at vores driftsaftale med Københavns og Frederiksberg Kommuner og Grønlands Selvstyre er blevet forlænget for en ny 4-årsperiode.

Nye projekter har set dagens lys, især mentorprojektet har "bidt sig fast" og er blevet finansieret for de kommende år.

Private fonde har også valgt at støtte udviklingen af et nyt undervisningsmateriale til den danske folkeskole.

Væsentlige dele af husets sociale arbejde er desværre truet på pengepungen. Qiperoq ser ud til at kunne fortsætte i 2013, men derefter ser det sort ud. Der er bebudet stop for de statslige satspulje-midler og en ansøgning til Københavns Kommune har ikke båret frugt. Det får os ikke til at stoppe med at lede efter løsninger, men som sagt ligger de ikke lige for.

Jeg vil gerne takke foreningerne for samarbejdet især omkring nationaldag og kirkekaffe og de frivillige for deres indsats i Ajamut, mentorordningen og Qiperoq. Samtidig skal jeg takke medarbejderne for et flot arbejde i 2012 og min bestyrelse for et godt samarbejde.



Bistandsværgearbejdet

v/Mikael Fleischer

Der er ikke de store ændringer i bistandsværgearbejde i forhold til foregående år, men dog skal det som noget positivt nævnes, at flere grønlandere har vist interesse for det frivillige arbejde som bistandsværge i løbet af året.

Både politimesterembedets personale og Retten i Grønland er begyndt at komme forbi Det Grønlandske Hus i forbindelse med deres tjenesterejser dels for at høre om vores arbejde og dels give de sidste nyheder fra Grønland.

Flere kredsretter har opdaget, at vi har faciliteter til videokonference og er så småt begyndt at udnytte dem til retsmøderne med de grønlandskdømte i Danmark.

Med udgangen af 2012 stoppede studentermedhjælper Janni Pilunnguaq Larsen, da hun er ved at blive færdiguddannet som jurist. I stedet er Louise Homøe kommet til som studentermedhjælper.

Jeg har stadig et godt samarbejde både med Retspsykiatrisk Hospital i Risskov og Anstalten ved Herstedvester. Både bistandsværgerne og de nævnte institutioner har også etableret et godt samarbejde og fået mere forståelse for hinandens arbejde, da vi har sørget for, at parterne mødes mindst en gang om året.



Det opsøgende arbejde

v/Agga Petersen

Pr. 01. februar 2012 blev indsatsen ved Mozars Plads i Kongens Enghave for sociale udsatte udvidet med 2 samarbejdspartnere fra Boligselskabet, KAB. Deres arbejdstitler er socialviceværter, og deres indsatsområder vil være borgere som har overtrådt lejereglerne og husreglerne. Vores samarbejde vil bestå i forebyggende tiltag for den udsatte gruppe som bor i lejligheder i Kongens Enghave. Der er 6 brugere af Mozarts Plads som fik et sted at bo i 2012 og det er sket i et samarbejde Det Grønlandske Hus, Hjemløseenheden København, Boenheden Sundholm og Kirkens Korshærs Kollegie.

Samarbejdet med Morgencafeen i Københavns nordvestkvarter fortsatte i 2012, og pr. 01. september fik madklubben i Morgencafeen bevilget økonomisk støtte fra Bispebjerg Lokaludvalg – mange tak for det. Støtten har gjort det muligt at servere mad baseret på grønlandske råvarer – i det omfang vi kan skaffe det – hver den sidste mandag i måneden.

I januar 2013 flytter Morgencafeen til nye lokaler, og det betyder, at der vil være bedre fysiske muligheder for fortrolige samtaler med de ca. 30 grønlandske brugere, der måtte have behov for hjælp. Indsatsen forstærkes yderligere med endnu en socialkonsulent fra Det Grønlandske Hus en dag ugentligt.

Den åbne rådgivning Pooq v/Naja Møller

Der har været 457 henvendelser til den åbne rådgivning i løbet af 2012.

Som et nyt tiltag har vi i maj 2012 etableret et samarbejde med Sundholms sygeplejeklinik, hvor en af vores socialkonsulenter laver opsøgende arbejde hver mandag fra kl. 08.00 – 12.00.

Endvidere har Pooq indgået en samarbejdsaftale med LivaRehab med henblik på, at etablere et helhedsorienteret rehabiliteringstilbud til grønlandske kvinder, der bl.a. har fået skader af prostitution, incest og seksuelle overgreb eller lever i en prostitutionsgråzone i storbyens subkulturer.

Samarbejdet indebærer, at en sociakonsulent fra Pooq arbejder 7 timer ugentligt for LivaRehab med opsøgende arbejde blandt grønlandske kvinder og har de indledende samtaler. Selve rehabiliteringsarbejdet foregår i LivaRehab's regi.

LivaRehab – Center for behandling og rehabilitering af kvinder, blev i 2011 etableret af den frivillige organisation Liva – Forening mod skadevirkninger af prostitution, med det formål at skabe et helhedsorienteret og tværfagligt behandlingstilbud til kvinder, som enten har været eller er i prostitution, eller som har været udsat for vold, seksuelt misbrug eller udnyttelse.

Pooq over året haft samarbejds møder med relevante enheder i København, bl.a. hjemløseenheden, Christianiteamet, personalet i bostedet for grønlandere i Colbjørnsensgade med henblik på at etablere et tættere samarbejde omkring grønlandske borgere.

Ligeledes er der holdt foredrag for relevante samarbejdspartnere om Grønland og grønlandere i samarbejde med Kultur- og informationsafdelingen.



Uddannelsesvejledningen v/Pia Rosing Heilmann

2012 blev igen et år med mange ansøgninger, 254 ansøgninger skulle behandles, men kun 131 startede på uddannelser. Dette skyldes bla. boligmangel, afslag pga. manglende opfyldelse af adgangskrav, for lave karakterer eller at ansøgeren trak sin ansøgning tilbage og blev i Grønland for at tage en uddannelse der.

I 2012 blev 30 studerende færdige med deres uddannelse, og 9 læser videre mens resten har fået jobs, mange i Grønland nogle i Danmark og en enkelt i Canada. I både forår og efterårssemesteret har der være afholdt kurser i kommunikation samt i håndtering af hjemve. Desuden har der være tilbud om coaching hvilket mange benyttede sig af.

I juni afholdt vi en stor dimmisionsfest for vores egen Tupaarnaq Kreutzmann der blev færdiguddannet som serviceøkonom, samt for Nini Tessing der pga. alvorlig sygdom ikke kunne være hjemme i Grønland og fejre at hun fik sin studenterhue på. Nini var til en årelang behandling på Rigshospitalet, og tog sin studentereksamen via Skypeforbindelse til Grønland, og de skriftlige eksaminer i Kalaallit Illuutaat. Nini bestod med glans.

30.oktober 2012 sagde vi farvel til uddannelsesvejleder Charla Johansen efter knap 2 gode år og takker for hendes indsats, hendes smilende væsen vil blive savnet i huset, og 01. januar 2013 tiltræder Lone Daugaard Andersen. Lone kommer fra en stilling på Avannaani Ilinniarnertuunngorniarfik (Nordgrønlands gymnasium) i Aasiaat, vi ser frem til atter at være fuldtallige i afdelingen, hvor studentermedhjælper Tupaarnaq Kreutzmann også er en del af teamet.

10. december 2012 trådte Selvstyrets bekendtgørelse nr. 21 af 10. december 2012 i kraft hvilket betyder, at mange af de grønlandske studerende i Danmark skal på dansk SU men ikke mister særydelserne fra Grønland. Særydelser er f.eks. bogtilskud, rejserne til og fra Grønland, mulighed for betalt nødvendig ekstraundervisning, psykolog, fysioterapi, akut tandlæge m.m. En del studerende forbliver på grønlandsk uddannelsesstøtte, bla. studerende i udlandet, særlige uddannelser som f.eks. kunstkole, DAC(misbrugskonsulent), kosmetologer samt studerende under 20 år.

I skoleåret 2012/2013 startede 42 efterskoleelever på 21 forskellige efterskoler. Det går dem godt, og i uge 5 afholder vi uddannelsesvejledning for dem i Kalaallit Illuutaat.

Endvidere er der på Bornholms Højskole startet 6 unge på et 8 mdr. ophold, de skal også have uddannelsesvejledning så de kan komme videre i efteråret 2013.

Qiperoq v/Ane Louise Lyng

Fra starten af året havde vi 2 praktikanter, og lidt senere kom der yderligere 3 til, så i de første måneder af året havde vi i alt 5 praktikanter. Derfor besluttede vi i fællesskab at lave køkkenet om og male gulvene, så vi rev det gamle køkken ned og og satte et nyindkøbt Ikea-køkken op. På de samme tidspunkt havde vi fået henvendelse fra en grønlands kvindelige kunstner der spurgte os om vi ikke kunne sy perler til en perlekjoleskulptur, som hun skulle udstille i Århus til Grønlands Nationaldag, og den opgave påtog vi os med glæde, fordi vi havde praktikant som var god til at sy perler.



I forbindelse med Grønlands Nationaldag har vi tidligere haft et samarbejde med Naappiffik, men i år, besluttede vi, at vi selv vil holde den dag her i Qiperoq. Vi lavede forskellige slags grønlandske mad til de mere end 100 besøgende, og bagte hyggede ældre og unge sig med sang, musik og anden underholdning.

Som noget nyt har vi holdt aftenåbent om torsdagen kl. 09.00-21.00 hver uge, og i slutningen af måneden har der været banko arrangeret og afviklet af de frivillige. Og i år 2012 var det første gang hvor vi tog på udflugt til Asnæs med syv af brugerne, og også denne aktivitet var arrangeret af de frivillige.

I løbet af årene er det blevet en tradition, at der holdes jul i Qiperoq, og i år kom der ca. 40 besøgende. Julearrangementet var et ønske fra brugerne rettet mod de, der ikke ønskede at sidde alene hjemme juleaften og de, som gerne vil fejre jul uden alkohol.

Kort sagt har året 2012 som sædvanligt været begivenhed rigt år for os. For første gang har vi haft en medarbejder på løntilskud, og antallet af brugere, som har benyttet sig af Qiperoq's tilbud som værksted/værested/praktiksted blev fordoblet til i alt 2196 personer over året, gennemsnitlig 183 pr. måned.





Kultur- og Informationsafdelingens aktiviteter 2012

v/Søren Thalund

Her kan du se en oversigt over kultur- og informationsafdelingens aktiviteter i 2012.

Aktiviteterne bliver markedsført via www.sumut.dk, nyhedsmail til 550 modtagere, facebook, opslag og pressemeddelelser.

Desuden afvikler vi løbende over året en række undervisningsforløb for folkeskoleklasser, grupper af udenlandske studerende og yder individuel hjælp og rådgivning til diverse studerende og journalister. Desuden formidler vi kontakt mellem kulturarrangører i Danmark og udlandet og det grønlandske kulturliv i Grønland og Danmark.

Koncerter:

Pele Møller Band/Jazz Festival

Kultur fra Mongoliet

A Circum Polar Landscape

Sang og lyrik med Juaaka

Kevin Locke i samarbejde med den amerikanske ambassade

Foredrag/debat:

"Nakuusa – vi vil og vi kan" SFI

Mød Palle Christiansen, Naalakkersuisoq for uddannelse

"Den nye generation med det store ansvar" Line Seier Madsen

"En kamp om vejret" Jens Fog Jensen

Mød Jens B. Frederiksen, Naalakkersuisoq for boliger og infrastruktur

"Danmark – Grønland i det 20. århundrede" Bo Lidegaard

Mød Kim Leine

"Eske Brun og Grønland under 2. verdenskrig" Jens Heinrich

"Fortælling om dronningens diadem" Nicolai Appel

"Anstalten – frihedsberøvelse i Grønland" Annemette Nyborg Lauritsen

Bogpræsentation:

"Strejflys over mit liv" Otto Stenholdt

"Et liv på kanten" Carsten Egevang

Faste årlige arrangementer:

Grønlands Nationaldag

Kulturnat

Julemarked

Nordatlantisk julekoncert

Filmvisning:

"Qilalugarniaq – Whale Hunter"

Udstillinger:

Gitz Johansen

Linda Riber

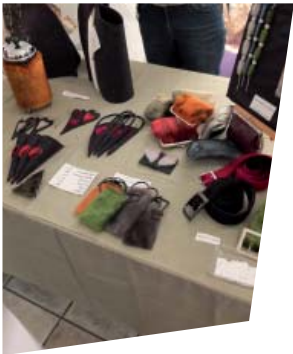
Martin Velisek/Steve McQueen

Carsten Egevang

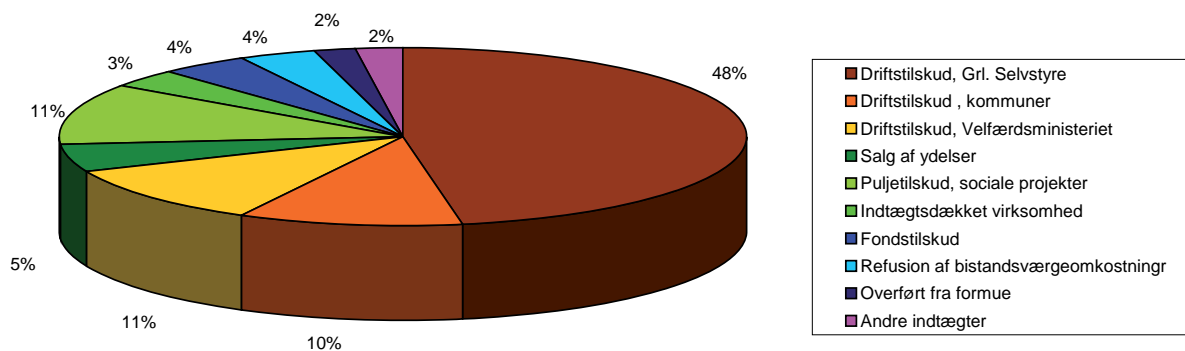
Susanne Jensen/Augusta Jerimiassen

Hanne Bruun og "Uagut"

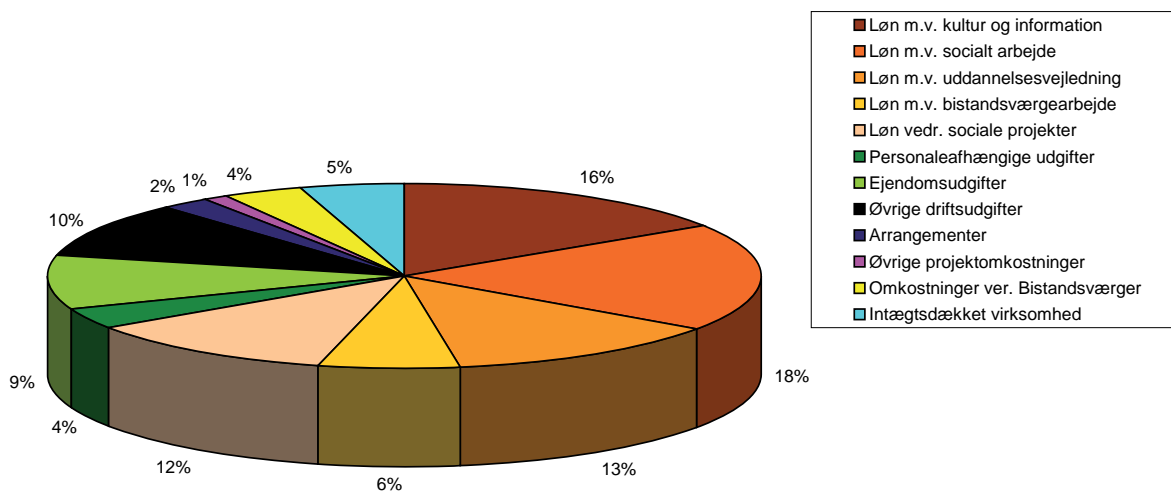
Skiftende kunstnere i Galleri Kalak



INDTÆGTER I 2012



UDGIFTER 2012



Bestyrelsen 2012

Formand

Taner Yilmaz - Jobkonsulent

Næstformand

Grethe Rostbøll - Udvalgsformand

Medlemmer

Claus Kleeman - Jurist i Selvstyret

Lone Njor Hulth - Sekretariatsleder i Ordblindeforeningen

Lisbeth Valgreen - Projektleder på ARKTIKOS

Einar Lund Jensen - Projektforsker på Nationalmuseet

Ken Poulsen - Valgt af personalet

Per Jørgensen - Brugerrepræsentant

Personale 31.12.2012

Ledelse

Inger Bruun - Direktør

Niels Ole Jensen - Souschef

Uddannelsesvejledning

Pia Rosing Heilmann

Charla Johansen

Kultur og informationsmedarbejdere

Søren Thalund

Nivi Christensen

Projekter

Agga Petersen

Mille Schiermacher

Arkivar

Knud Pedersen

Bistandsværgearbejde

Mikael Fleischer

Janni Larsen

Administration

Susanne Jensen

Ken Poulsen

Service

Karen Marie Nielsen

Abdel Lastat

Socialt arbejde

Naja Møller

John Mathias Dalager

Dora Kleist

Qiperoq

Ane Louise Lyngø

Leoma Andreassen

**DET
GRØNLANDSKE
HUSKBH
KALAALLIT
ILLUUTAAT**