



DET GRØNLANDSKE HUS ÅRSSKRIFT 2005





Hendes Majestæt Dronning Margrethe 2.
Protektor

INDHOLD

Forord	4
Indledning	6
Husets bestyrelse	7
Foreninger i Husets dækningsområde	8
Kultur- og informationsafdelingen	11
Uddannelsesvejledningen	15
Det sociale arbejde	17
Den grønlandske retshjælp	21
Økonomi	22





FORORD

v/Nina Berrig bestyrelsesformand for Det Grønlandske Hus

Den grimme ællings forvandling

Det Grønlandske Hus har i 2005, i H. C. Andersen året, haft det som den grimme ælling der er ved at blive forvandlet til en smuk svane. Endelig lykkedes det at komme i gang med den længe ønskede modernisering af det ærværdige hus fra 1874 i Løvstræde.

Det har krævet stor fleksibilitet af personalet at få puslespillet til at passe ind i færre og mindre lokaler, så længe ombygningen stod på. En stor tak til alle for gå på mod på trods af murbrokker og kulde.

Et flot eksempel på gå på modet var årets Kulturnat, hvor der bl.a. gennemførtes et gigant modeshow i gården, med rød løber over alle murbrokkerne, så det professionelle look var på plads.

Det Grønlandske Hus skal, jf. formålsparagraffen, være kontakt- og samlingssted for grønlandere og andre med interesse for Grønland. Dette ligger bestyrelsen meget på sinde. Målet er at få sat fokus på Det Grønlandske Hus som mødestedet for grønlandere, men så sandelig også for



andre med interesse og hjerte for Grønland, både når det gælder de kulturelle og uddannelsesmæssige tilbud og når det er støtte og hjælp omkring sociale problemer, der er behovet.

Huset skal være den gode ramme – ikke kun for Storkøbenhavn, men for hele Sjælland, Lolland-Falster og Bornholm. Det har det som nævnt været lidt vanskeligt at leve op til i ombygningsfasen. Derfor glæder vi os meget til nu at kunne præsentere "Den nye svane" - det moderniserede hus - for alle husets venner og brugere.

Med den nye kommunalreform hvor Københavns Amt ophører, vil Socialministeriet i stedet, i en overgangsfase, indgå som kommende bidragsyder. Det Grønlandske Hus i Løvstræde dækker hvad der i fremtiden svarer til hele to regioner, Region Hovedstaden og Region Sjælland, det svarer til over 45 % af den samlede danske befolkning og dækker 42 kommuner. Ser vi på antallet af grønlandsk fødte borgere, udgør de næsten en tilsvarende andel, set på landsplan.

Hvordan finansieringen bliver på sigt er fortsat uvist, men som det videncenter Det Grønlandske Hus er omkring grønlandske anliggender, ville en plads på finansloven være en rigtig løsning.

Bestyrelsen i Huset følger "det daglige liv" med stor opmærksomhed, og denne Årsskrift 2005, finder jeg giver et godt billede af et stort engageret arbejde i hverdagen for grønlandere øst for Storebælt, både på det sociale og det kulturelle område.

God læselyst til Årsskriftet 2005 for Det Grønlandske Hus.





INDLEDNING

v/Inger Bruun forstander

Et åndehul i København

Vores mål, at Det Grønlandske Hus skulle være et åndehul, et vindue ind til Grønland, som grønlændere kunne være stolte af at vise frem for alle andre borgere i København, kom indenfor rækkevidde.

Vi fik mulighed for at begynde en større ombygning, der skulle forvandle den tidligere nedslidte fabrik til et præsentabelt kulturhus. Møde- og forsamlingsfaciliteterne bliver værd at vise frem og kan rumme mange flere deltagere end tidligere.

En hel del fonde sluttede op om planerne – uden dem var det slet ikke lykkedes. Vi skylder dem alle stor tak for bidrag.

Ombygningen har været langvarig, og forventes først færdig i maj 2006, men såvel besøgende som brugere og medarbejdere har taget besværlighederne i stiv arm. Næsten alle planer er blevet gennemført til trods for indskrænkningen i de fysiske rammer.

Såvel brugere som medarbejdere fortjener stor ros for, at dette har kunnet lade sig gøre.

Vi glæder os til færdiggørelsen i 2006 og håber og tror, at dette nye vindue til Grønland og grønlændere i Danmark vil være med til at ændre det forkerte billede af grønlændere, som mange danskere har. Desværre syner de få utilpassede uforholdsmæssigt meget i gadebilledet, mens de ganske almindelige grønlandskfødte borgere, der er her, fordi de har deres hjem og arbejde eller måske tager deres uddannelse her, ganske forsvinder i mængden.

Det bliver et langt sejt træk, vi skal tage for at få fokus ændret, men vi vil det, og vi tror på, at vi kan det.

HUSETS BESTYRELSE

Formand Nina Berrig
Udvalgsformand

Næstformand Taner Yilmaz
Jobkonsulent

Ledelse Inger Bruun Niels Ole Jensen
Forstander Souschef

Medlemmer Thorkild Schæbel
Fhv. afdelingsleder

Grethe Rostbøll
Udvalgsformand

Peter Augustinus
Adm. direktør

Anders Meilvang
Chefkonsulent

Frank Hedegaard
Lektor

Vivi Nielsen
Kultur og inf. medarbejder

Tabitte Larsen
Fhv. sekretariatsleder



FORENINGER I HUSETS DÆKNINGSOMRÅDE

v/Niels Hoedeman kultur- og informationsmedarbejder

Foreningerne skaber liv

Det Grønlandske Hus begyndte i sin tid som foreningernes hus og sådan opfatter vi det stadig. Foreningernes aktiviteter er i høj grad med til at skabe livet i huset.

Der findes 13 grønlandske foreninger inden for Det Grønlandske Hus' dækningsområde, Sjælland, Lolland-Falster og Bornholm.

Pilutaq hjemstavnsforening i København og omegn

KEKIP studenterfor. for grønlandske studerende i København og omegn

DKAP grønlandsk kvindeforening i København

Qullissat Ikinngutai Qullissats venner

Grønlændertruppen MIK grønlandsk kor med base i København

Sammivik forening i København som yder konsulentbistand til off. instanser

Arsarnerit hjemstavnsforening i Næstved

Ikinngut hjemstavnsforening i Holbæk

Nanoq grønlandsk fodboldklub i København

AA grønlandsk klub for Anonyme Alkoholikere

Kamik grønlandsk hjemstavnsforening på Vestsjælland

Aavaat-koret grønlandsk kor med base i København

Qajaq-København forening for roere af grønlandske kajaker

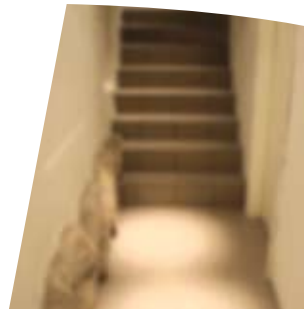
Forståelse og tålmodighed

Huset har igen i 2005 haft et godt og konstruktivt samarbejde med foreningerne, til gensidig gavn og glæde.

Foreningerne har udvist stor forståelse og tålmodighed i forhold til de begrænsninger og besværligheder ombygningen af Ajamut har påført ikke mindst foreningernes aktiviteter.

Det vil vi gerne takke dem for.

Huset ser frem til at fortsætte det positive samarbejde med foreningerne i 2006.





KULTUR - OG INFORMATIONSAFDELINGEN

v/Niels Hoedeman kultur- og informationsmedarbejder

Et turbulent år

Kultur- og informationsafdelingens aktiviteter har i 2005 været præget af ombygningen af Ajamut, Husets store forsamlingslokale.

Ajamut danner normalt rammen om hovedparten af Husets offentlige kulturtilbud, såsom foredrag, koncerter, spisning mv. Flere af disse aktiviteter har derfor været indstillet eller omlagt fra ombygningens start i maj 2005, frem til den forventede færdiggørelse i foråret 2006. I stedet har Huset forsøgt at erstatte disse arrangementer med mindre pladskrævende aktiviteter, afholdt i andre lokaler.

Når Ajamut atter slår dørene op i foråret 2006, vil Huset i mange år frem råde over et mere rummeligt og tidssvarende lokale, som tilgodeser Husets og brugernes behov. Dette giver samtidig Kultur- og informationsafdelingen bedre forudsætninger for at videreudvikle og forbedre Husets offentlige kulturtilbud. Fremover vil der således kunne tilbydes pladskrævende arrangementstyper, som tidligere skulle henlægges på andre adresser. Eksempelvis koncerter, høringer, teaterforestillinger, workshops, større debat- og foredragsarrangementer m.m.



Bedre normering

I 2005 er der oprettet en ny deltids Kultur- og informationsmedarbejderstilling til afdelingen. Opnormeringen har givet bedre grundlag for videreudvikling og styrkelse af afdelingens aktiviteter.

Afholdte kulturelle aktiviteter i 2005

Skoletjenester	13
Særarrangementer	8
Udstillinger	6
Foredrag (heraf en offentlig høring)	7
Koncerter	1
Filmvisninger	1
Store offentlige arrangementer *	5

* Nationaldagen, 1.-maj, Kulturnatten, Grønland i Tivoli og Nordatlantisk Julekoncert



Et kulturelt samarbejde

Afdelingen vil gerne takke følgende organisationer og virksomheder for det kulturelle samarbejde i 2005:

Direktoratet for Selvstyre

Norden i Fokus

Nordisk Råd

Det Grønlandske Selskab

Studieskolen i København

Mellemfolkeligt Samvirke

Royal Greenland A/S

Foreningen Grønland i Tivoli

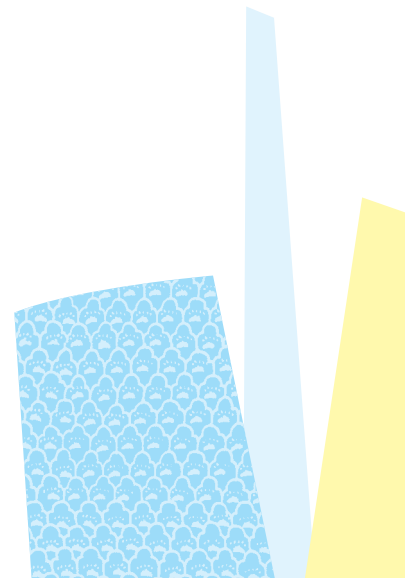
Foreningen INFONOR

AOF København

Danmarks og Grønlands Geologiske Undersøgelser

Nationalmuseet

Retspolitisk Forening



Inden for Husets geografiske område har
i alt 31 grønlandske studerende afsluttet
deres uddannelse i løbet af 2005.



UDDANNELSESVEJLEDNINGEN

v/Carsten Nielsen uddannelsesvejleder

Personlig vejledning

Uddannelsesvejledningen i Det Grønlandske Hus administrerer den grønlandske uddannelsesstøtteordning efter delegation fra Grønlands Hjemmestyre.

Den 1. august 2005 trådte en ny bekendtgørelse om uddannelsesstøtte i kraft og uddannelsesvejlederne har deltaget i såvel forarbejdet til som implementeringen af de nye bestemmelser.

Huset dækker det geografiske område øst for Storebælt samt uddannelser, der tages uden for Danmark og Grønland, primært Norge, Island, Canada og USA. Pr. 1.12.2005 var i alt 140 studerende tilknyttet Det Grønlandske Hus, hvoraf hovedparten læser på videregående uddannelser.

De studerende har mulighed for at henvende sig til uddannelsesvejlederne med spørgsmål relateret til uddannelsesvalg, optagelseskrav, faglige problemer, økonomi, bolig, sociale problemer etc.

Især har boligsøgning forud for studiestart voldt vore studerende problemer i 2005.

Husets uddannelsesvejledere har i 2005 deltaget i/arrangeret følgende aktiviteter:

Vejledermøde i Ålborg

introduktions-aften for nye studerende i samarbejde med de studerendes lokalforening

KEKIP

efterskole-dag med socialt samvær for efterskoleelever

Deltagelse i job, -praktik- og projektmesse

arrangeret af Grønlands Hjemmestyre i samarbejde med det grønlandske erhvervsliv og DKIK (forening af grønlandske studerende i Danmark)

Uddannelsesdag for efterskoleelever

EFTERSKOLEELEVER

v/Makkak Larsen sekretær

Unge grønlændere på efterskole i Danmark

Grønlands Hjemmestyre yder tilskud til elever, som ønsker at gå på efterskole i Danmark.

I forlængelse heraf har Det Grønlandske Hus og de øvrige tre Grønlandske Huse indgået aftale med Hjemmestyret om at påtage sig en række opgaver, knyttet til de grønlandske efterskoleelever.

I skoleåret 2005/2006 er der tilknyttet 49 efterskoleelever til Det Grønlandske Hus i København. Eleverne er fordelt på 15 efterskoler i hele Husets dækningsområde.

Uddannelsesvejlederne har det overordnede ansvar, men for at sikre den bedst mulige indslusning for efterskoleeleverne har Huset nedsat et udvalg på tværs af de eksisterende personalegrupper. Det er udvalgets ansvar at modtage eleverne, når de ankommer til Danmark i august og sørge for at de sluses videre til deres respektive efterskoler. Endvidere ydes individuel studievejledning til alle efterskoleelever ved et særligt efterskoleelevarrangement i Huset.

Kort efter elevernes ankomst til Danmark inviterer Huset eleverne og deres lærere til et orienteringsmøde, hvor de udover det sociale samvær også får information om de forskellige sociale og kulturelle aktiviteter i Huset.

Det Grønlandske Hus yder hjælp og rådgivning ved akut behov, f.eks. hvis en elev ønsker at afbryde opholdet, så der skal arrangeres hjemrejse.

I perioden august – december 2005 har 3 efterskoleelever afbrudt deres ophold og er rejst hjem til Grønland.

DET SOCIALE ARBEJDE

Den åbne Rådgivning

Rådgivningskontoret Pøk i Det Grønlandske Hus har i 2005 haft kontakt med godt 200 forskellige personer i den åbne rådgivning. Formålet med rådgivningen er at hjælpe såvel myndigheder som borgere til bedre at forstå hinanden og udjævne de barrierer, der er for de grønlandske borgere i deres integration i det danske samfund. Rådgivningen drejer sig om alt fra helt små problemer, som læsning af et officielt brev, til mere omfattende problematikker.

Medarbejderne i Rådgivningen fungerer ligeledes som konsulenter for myndigheder og andre, der er i kontakt med grønlandske borgere.

Ud over den åbne rådgivning foregår langt det meste af arbejdet udenfor huset på gader og pladser eller i andre lokaler.

Opsøgende arbejde på de eksisterende institutioner

Rådgivningskontoret har etableret samarbejde med en række institutioner i Københavns Kommune, kategoriseret som § 94-boenheder for hjemløse. Heriblandt Herbergscenteret, aktivitetscentret og Boenheden på Sundholmsvej. Medarbejderne i Rådgivningskontoret yder rådgivning og vejledning på de nævnte steder.

Opsøgende arbejde i Sydhavnen

Rådgivningskontoret har i 2005 udført opsøgende arbejde i Sydhavnskvarteret. Det Grønlandske Hus har dertil lejet et lokale, "Pavillonen", på Mozarts Plads, der benyttes som base for den opsøgende medarbejder. Lokalet lånes også ud til andre sociale aktiviteter på pladsen.

Det opsøgende arbejde i Sydhavnen har som primære formål at gøre opmærksom på Det Grønlandske Hus' rådgivningstilbud overfor grønlændere som opholder sig på Mozarts Plads, samt at etablere kontakter til mulige samarbejdspartnere i området.

Foruden at yde generel rådgivning og vejledning, er det den opsøgende medarbejders rolle bl.a. at fungere som bindeled mellem brugere og sagsbehandlere i lokalcentrene og sørge for at etablere kontakter til forskellige offentlige og private instanser.

Opsøgende arbejde i øvrigt

Der sker et lignende opsøgende arbejde i Indre By, Christiania og på Vesterbro.



KUNSTVÆRKSTED OG RÅDGIVNINGKONTORER

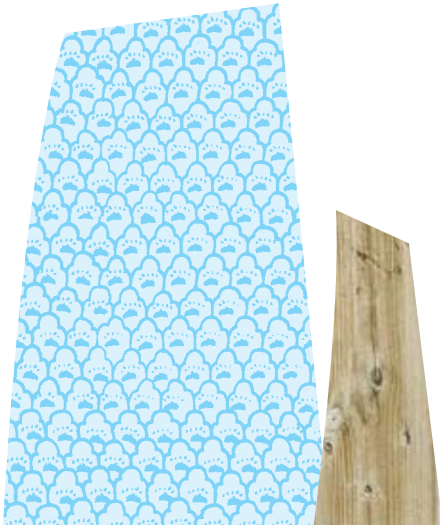
Qiperoq

Kunstværkstedet, der er placeret på Vesterbro, fungerer som aktiverings- og netværkssted for grønlandere. Det drejer sig primært om personer, som man kommer i kontakt med via det opsegende arbejde.

Alkoholbehandling på frivillig basis

Rådgivningskontoret har etableret et samarbejde med IOGT (International Organisation of Good Templars), som er international afholdsorganisation med medlemmer i 47 lande. I Danmark har IOGT lokalafdelinger over hele landet. På baggrund af organisationens henvendelse har nogle af de ansatte meldt sig som frivillige til at oprette familiekлубber for familier med alkohol- eller andre misbrugsproblemer. De frivillige har gennemgået et såkaldt servant-teacher-kursus, hvor de blev uddannet i oprettelse og drift af familiekлубber. Klubberne startede i 2004. Man mødes i henholdsvis Qiperoq og Naapiffik (mødestedet) i Arkonagade på Vesterbro og har indtil nu givet gode resultater. Klubmedlemmerne mødes én gang ugentligt og gennemgår blandt andet et 10 timers kursusforløb, hvor de bliver præsenteret for en basal viden om alkohol, skadevirkninger, rollemønstre m.m. Klubben arbejder endvidere med netværksetablering og integration.

En del brugere er samtidig medlem af den grønlandske AA (anonyme alkoholikere), der mødes i Huset.



Bistandsværgearbejdet

Det Grønlandske Hus varetager på vegne af Grønlands Hjemmestyre og Direktoratet for Kriminalforsorgen en ordning med udvælgelse og vejledning af bistandsværger til grønlændere, der er frihedsberøvet i danske fængsler, hospitaler og andre institutioner.

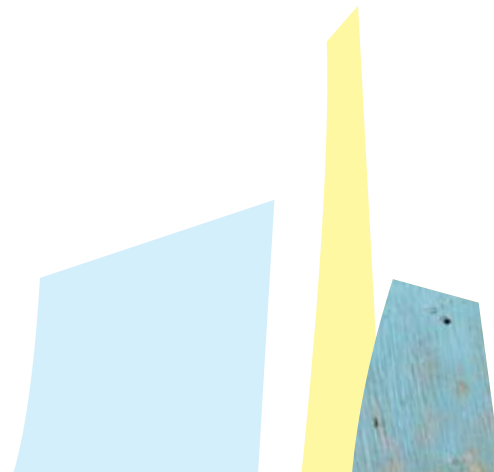
Der var i 2005 anbragt i alt 56: 42 efter grønlandsk dom, 4 mentalobservanter, 8 tvangsindlagte og 2 med dansk dom. Der var tilknyttet 27 grønlandske værger og 1 medarbejder. Der modtages et tilskud til ordningen fra Grønlands Hjemmestyre, mens Justitsministeriet alene giver tilskud til kursus for bistandsværger. Honorar m.v. til værgerne betales af de respektive myndigheder.

Udviklingen i antal af anbragte og værger er gået støt fremad de seneste år, således at tilskuddet langt fra dækker Husets brug af ressourcer i forbindelse med ordningen. Gentagne ansøgninger har ikke medført forbedring i tilskuddet.

Udlejning

Der har i årets løb været udlejet lokaler til ICC (Inuit Circumpolar Conference) og til retshjælpen på årsbasis og til forskellige private, organisationer og virksomheder på dagsbasis.

Udlejning til Fa. Nordlyset blev bragt til ophør ved udgangen af 2005.



DEN GRØNLANDSKE RETSHJÆLP

v/Anders Meilvang administrerende rådgiver

Gratis bistand fra fire rådgivere

Den Grønlandske Retshjælp har eksisteret siden juli 1994, men har indtil 15. februar 2005 haft navnet Retshjælpen i Det Grønlandske Hus.

Retshjælpen har efter sine vedtægter til formål at give gratis bistand i retslige spørgsmål til grønlandere eller personer med relation til Grønland.

Retshjælpens fire rådgivere har som hovedregel alle arbejdet i Grønland. Nogen som advokat, andre i hjemmestyret og endelig andre ved Grønlands Landsret. De har derfor et godt kendskab til den særlige grønlandske lovgivning, de grønlandske myndigheder og de grønlandske forhold i øvrigt.

Retshjælpen bor til leje i Det Grønlandske Hus, med hvem man igen i år har haft et godt samarbejde. Socialkonsulenterne i Huset henviser mange klienter til Retshjælpen og drøfter ofte juridiske spørgsmål med Retshjælpens rådgivere. Også andre grønlandske huse i Danmark henviser klienter til Retshjælpen.

Driften af Retshjælpen har i 2005 været finansieret af et tilskud fra Justitsministeriet på 55.000 kr.

Alle rådgiverne takkes for deres store og ulønnede arbejde for Retshjælpen i 2005.

Retshjælpen har åben hver tirsdag mellem 15:00 og 17:00.

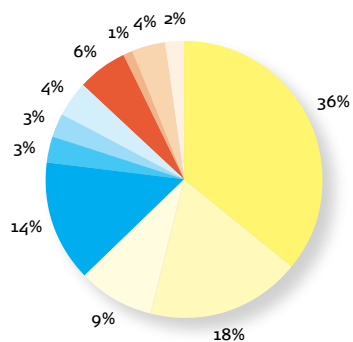
ØKONOMI

Indtægter 2005

● Driftstilskud (Grønlands Hjemmestyre)	4.562
● Driftstilskud (Kommuner og Amt)	2.314
● Salg af ydelser	1.133
● Puljetilskud (sociale projekter)	1.718
● Kommunale projekttilskud	316
● Salg af ydelser (sociale projekter)	325
● Indtægtsdækket virksomhed	484
● Fondstilskud	719
● Arv	121
● Lånefinansiering af ombygning	499
● Andre indtægter	200

I alt Kr. ('000)

12.392

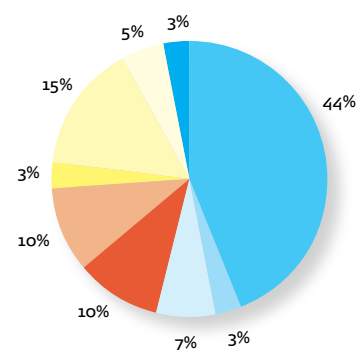


Udgifter 2005

● Løn vedrørende drift	5.287
● Personaleafhængige udgifter	365
● Ejendomsudgifter	861
● Udgifter til ombygningen	1.125
● Øvrige driftsudgifter	1.157
● Aktiviteter	294
● Løn vedrørende socialt program	1.731
● Øvrige projektomkostninger	545
● Indtægtsdækket virksomhed	381

I alt Kr. ('000)

11.746



FONDSTILSKUD 2005

Til ombygningen

Dronning Margrethe og Prins Henriks Fond/udbetalt i 2004	50.000
Augustinusfonden	400.000
J.L. Fonden	200.000
Aage V. Jensens Fonde	200.000
Skandinavisk Tobakskompagnis Gavefond	25.000

I alt Kr. 875.000

I øvrigt

Nunafonden	60.000
Nordea Fonden	25.000
Københavns Kommunes Kulturfond	5.000
Frederiksberg Kommune	4.000

I alt Kr. 94.000

DET GRØNLANDSKE HUS

Løvstræde 6, Postbox 1042, 1007 København K
Tlf. +45 33 91 12 12, Fax +45 33 15 75 90
Pulaartut telefoniát/gæstetlf. ved Ajamut 3314 9301
www.sumut.dk
email: illu@sumut.dk

